

N&Y

NÁUTICA Y YATES M@GAZINE

SUPERYATES
RIVIERA 68 SPORTS
MOTOR YACHT

PRUEBAS VELA
» **HALLBERG-RASSY 44**
» **BALI 4.0**

PRUEBAS MOTOR
17 BARCOS
A FONDO



Fondeo
HÁGALO BIEN

Especial equipo
TODO SOBRE LOS CABOS

- » El espectáculo de los VOR 65.
- » Una Mini-Transat para la historia.
- » El *Sodebo* sigue batiendo récords.
- » A bordo del *Hugo Boss*.



OCEANOS

Volvo Ocean Race
El inicio de la Volvo aparca la crisis

La dimisión del director general de la regata queda relegada por el espectáculo de los VOR 65.

El inicio de la regata, en sus momentos, parece desde hace años estar en marcha en gran medida. El gran espectáculo ha permitido, además, en el momento de la crisis, que la Volvo Ocean Race sea el escaparate de un director general.

En el día de hoy, parece que se ha empezado a poner hacia la dimisión de su sucesor, que parece no conseguir nada de los cambios que se le ha planteado en la regata. En cualquier caso, la dimisión de su jefe y de su sucesor, que parece que por ahora de hecho, no se sabe por tanto, cuando se comencé la primera Volvo, es un gran hecho.

El hecho de que, por segunda vez, se haya en marcha la regata, muestra también que la regata, al no haber podido ser suspendida, es un hecho que muestra el papel de los patrocinadores en este deporte que se comencé la primera Volvo, es un gran hecho.

Regreso al futuro



El astillero italiano entra en una nueva era con este Gozzo, un barco que combina las prestaciones marineras de una carena clásica, con una cubierta elegante, de diseño minimalista y repleta de ideas originales. Un barco que, por otra parte, está nominado al European Power Boat of the Year 2018 en la categoría de esloras de 8 a 11 metros.

» L.B.

Es una de las embarcaciones más interesantes de la temporada. El nuevo Gozzo del astillero Apremare inicia una nueva gama en la que el estilo italiano predomina en la cubierta y en los interiores, conservando al mismo tiempo una carena clásica, de semiplano, rápida y estable. Sin embargo, en este modelo se ha optado por una motorización con transmisiones dentrofuera, lo que le confiere mayor agilidad en la maniobra y la navegación, y no con ejes como es habitual en los barcos de esta marca.

En la Gozzo el astillero ha apostado por unas formas modernas, pero al mismo tiempo sin romper con las prestaciones de confort a bordo.

CUBIERTA Y BAÑERA

La cubierta es, en efecto, un espacio abierto, sin estorbos, y en la que se han incorporado varios elementos propios de un barco mediterráneo, tales como un gran solárium-dinete ocupando toda la zona de popa y dejando libres pasos laterales directos a la plataforma de baño, que queda al mismo nivel que la cubierta; o dejando a babor un diván que mira



Vídeo Apremare Gozzo (Apremare)



- » Velocidad máxima: 31 nudos a 4.100 rpm
- » Velocidad de crucero: 24,5 nudos a 3.500 rpm, con dos Volvo Penta D3-200 de 200 Hp
- » Tiempo de planeo: 9 segundos
- » Aceleración de 0 a 31 nudos: en 22 segundos
- » Autonomía: en torno a las 166 millas a régimen máximo; y unas 188 millas a régimen de crucero.
- » Precio: 290.000 euros, con dos Volvo Penta D3-200 de 200 Hp, y sin impuestos.

hacia popa, en vez de aplicar el tradicional asiento que complementa el puesto de pilotaje. Es una distribución diferente, atractiva, destinada a la convivencia al aire libre, en la que se puede formar una dinete a popa grande, aprovechando buena parte del solárium como banco de popa. La mesa de teca, de un solo pie, se ajusta al nivel del solárium para completar su superficie.

Por su parte, la zona de proa responde a una imagen minimalista, sin pasamanos —lo que nos hace suponer cierta inseguridad al llegar a proa—, y ocupada por el techo de

» El astillero italiano supera su propio estilo clásico con esta Gozzo de planeo, muy rápida. «



la cabina que apenas se eleva respetando el perfil estilizado del barco. Esta parte del barco es la que realmente concede personalidad al diseño y contrasta con las formas tradicionales de la obra muerta.

La popa queda totalmente abierta, en comunicación con la plataforma y el solárium, que carece de cualquier pasamanos, igual que el resto de la bañera, por lo que no estaría de más colocar algún punto de agarre repartido por la cubierta. No falta la escalera de baño ni la ducha, y los herrajes de amarre, tanto delante como en popa son las clásicas bitas de los gozzi.

Las tapicerías en color turquesa, la sencillez de las formas en los distintos elementos del mobiliario de

cubierta y la ausencia de elementos que entorpezcan el paso.

Un cubierta distinta, elegante, despejada, amplia y con una distribución singular, ideal para una embarcación como ésta destinada al programa de navegación de día mediterráneo.

PUESTO DE GOBIERNO

El puesto de gobierno resulta tan llamativo en su diseño como el resto de la cubierta. Esta diseñado a juego, integrado en el conjunto, con aportaciones interesantes, como el asiento doble con el respaldo basculante, y una consola protegida por una tapa de fibra que, si bien cerrada, mejora la estética, levanta, haciendo la función de parabri-

1. Maniobrable, rápida, segura y estable, así se comporta esta Gozzo bajo condiciones adversas de mar.

2. Basada en una carena de líneas clásicas, muy marineras, esta Apreamare combina las características de una embarcación tradicional con una estética moderna.

3. La bañera de la Gozzo aporta una distribución funcional y atractiva.

4 y 5. La distribución de cubierta es original, con un banco espalda contra espalda en el puesto de gobierno, y un solárium que forma la dinete.

6. La popa totalmente abierta presenta la plataforma al mismo nivel de la cubierta.

sas, es demasiado engorrosa. Está previsto, no obstante, que esta pieza se recorte para armonizar más con el conjunto. Algo más a proa una segunda tapa de metacrilato escondida en su cofre la toldina que cubre toda la bañera.

El panel está bien distribuido, combinando un volante clásico de inoxidable con los controles electrónicos de los Volvo Penta y el joystick (opcional). Hay espacio para una pantalla multifunción y no falta un compás ni reposapiés. Al volante la ergonomía es buena, aunque queda por resolver el tema del parabrísas.

Un puesto cómodo, bien equipado, acorde al diseño del resto de cubierta y bien integrado.



7. El puesto de gobierno es cómodo y original por la gran tapa que cubre la consola, una licencia estética que se modificará en parte.

8. El panel presenta una rueda de timón clásica de acero inoxidable, que contrasta con los controles electrónicos de los dos Volvo Penta y los interruptores digitales del barco.

y los lacados en blanco, bien aireados y con unas dimensiones muy proporcionadas dada la eslora del barco.

NAVEGACIÓN Y CONCLUSIONES

Las pruebas con mar adversa se agradecen, son algo más incómodas, pero permiten comprobar mejor las cualidades de una buena carena. En el caso de la Gozzo, en aguas de la isla italiana de Capri, navegando con mar de fondo, tras una fuerte tormenta, y un viento flojo, con doce personas a bordo y los depósitos a la mitad, esta embarcación se comportó realmente bien. Es un diseño dotado de una carena con una proa alta y, a pesar del oleaje, resulto ser muy seca, evitando todo roción sobre cubierta. En el gobierno, es muy suave al volante y apreciamos una gran respuesta de los dos dentrofuera Volvo Penta de 200 Hp.

A pesar de la notable carga, con el gas a fondo obtuvimos los 31 nudos de punta, aunque con buenas condiciones se pueden alcanzar los

» En esta embarcación no todo es diseño, su calidad marinera es muy notable.

INTERIORES

La cabina es amplia, sencilla pero elegante y decorada con buen gusto, jugando con los tonos claros de la madera y de las tapicerías. Disfruta de buena ventilación y luz natural. En su distribución contempla los elementos propios de un crucero de día, adaptados al programa de crucero costero familiar. Una cama de matrimonio a proa, con espejo en el cabezal para proporcionar mayor profundidad, está contorneada por una repisa y con dos armarios roperos. Esta cabina queda semiaislada del espacio principal por una mampara sin puerta, que acoge la televisión.

La zona central de los interiores ubica a babor la cocina, realizada íntegramente en madera lacada blanca, y equipada con fregadero, vitrocerámica, nevera, armarios y

cajones. Todo el mueble se cubre con una tapa que disimula el conjunto mejorando la apariencia del interior.

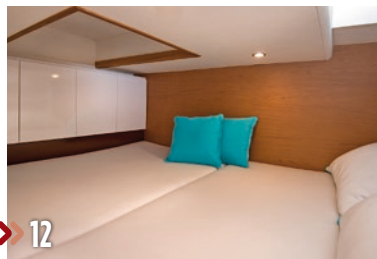
La banda de estribor se destina al gabinete del aseo, de buenas dimensiones, con lavabo, inodoro y una ducha independiente, que mantiene el estilo de diseño italiano del resto del barco.

La popa, bajo el piso de la bañera, se ocupa con una litera doble abarcando toda la manga, con estantes en el cabezal y casi a ras del suelo para ganar altura. En realidad, es un espacio más propio para que duerman los niños, pero por sus dimensiones puede acoger también a adultos. La escalera de entrada a la cabina se puede retirar para facilitar el acceso a esta litera.

Interiores agradables, luminosos, reforzados por el tono de la madera

9. La cabina es espaciosa y de atmósfera agradable. A babor el mueble de la cocina, en lacado blanco, se puede cubrir para mantener la elegancia de la estancia.

10 y 11. La proa queda ocupada por una cama de matrimonio semiaislada del resto de la cabina por un mamparo del que cuelga la televisión.



12 y 13. La zona de popa ofrece una litera doble casi a ras de suelo, adecuada para niños, cuyo acceso queda facilitado cuando se descuelga la escalera.





» 14

» 15

» 16

33 nudos, marca de la que estamos seguros que se puede obtener bajo mejores condiciones.

Para mantener un régimen de crucero cómodo bastan los 23 nudos a 3.400 rpm, o los 24,5 a 3.500 rpm. En arranque, con el gas a fondo, la Gozzo alcanza el planeo en nueve segundos, y en 13 segundos más llega a su máxima de 31 nudos. Es un barco sensible, que mantiene su planeo en 14 nudos, muy dócil, con una aceleración progresiva, de

14 y 15. El gabinete de aseo presenta una ducha independiente y un lavabo, además del inodoro.

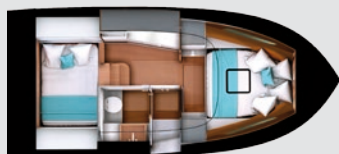
16. La Gozzo con los dos Volvo Penta de 200 Hp se comporta excelentemente con mala mar y a plena carga, alcanzando los 31 nudos de punta.

comportamiento marinero y que resulta seco con oleaje de proa.

Para maniobrar, la unidad que navegamos disponía de joystick (opcional), por lo que prácticamente no necesita la hélice de proa para atracar en puerto. También hay que apuntar que no necesita flaps y que, con el trim, fácilmente se puede asentar el barco.

El astillero recomienda una potencia menor, con dos motores de

190 Hp o de 170 Hp, ya que los de 200 Hp en óptimas condiciones de mar y carga, puede llegar a ofrecer los 33 nudos de punta, una velocidad algo excesiva para el programa de este barco, aunque a nosotros nos gustan. Un barco muy logrado, innovador, con un diseño de cubierta y una cabina moderna, actual, espaciosa y confortable. Además, se ha convertido, tras su presentación el pasado julio en Capri, en un serio aspirante al EPBY 2018.



Características

- » Esloa total:11,00 m
- » Esloa de casco:9,99 m
- » Manga:3,36 m
- » Calado:0,85 m
- » Desplazamiento:6.000 kg
- » Gama de motorizaciones:..... Volvo Penta 1xD4-225; o 2xD3-200
- » Capacidad de combustible:..... 450 l
- » Capacidad de agua:..... 170 l
- » Plazas: 8
- » Categoría de navegación: B

- » Constructor:Apreamare, www.apreamare.it
- » Importador: Island Yachts Broker, www.apreamarespain.es
- » Precio: 290.000 euros, con dos Volvo Penta D3-200 de 200 Hp, y sin impuestos.

Condiciones de la prueba

- » Personas a bordo:12
- » Combustible: 45%
- » Agua: 60%
- » Estado de la mar:rizada y mar de fondo, brisa

A destacar

- » Diseño elegante e innovador.
- » Buena carena con los dos Volvo Penta de 200 Hp.
- » Cabina bien concebida para crucero de día.

A mejorar

- » Faltan algunos puntos de agarre en la bañera y en la cubierta de proa.
- » La tapa del panel de gobierno es demasiado grande.
- » Potencia estándar algo justa, preferimos los de 200 Hp.

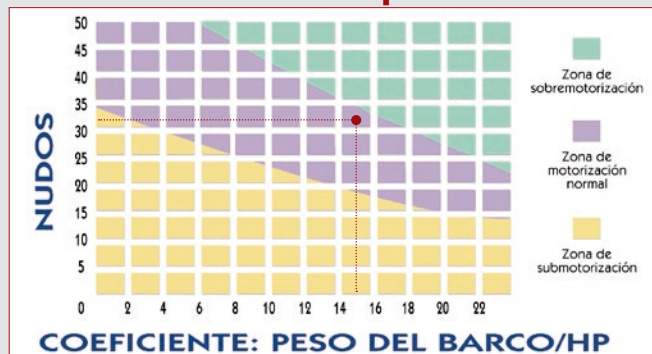
Motores

- » Marca y modelo:..... Volvo Penta D3-200 EVC DP
- » Potencia:..... 200 Hp (147 kW)
- » Tipo:..... dentrofueraaborda turbo diésel inyección
- » Cilindros:..... 5
- » Cubicaje:.....2.400 cc
- » Rpm máx.:..... 4.000
- » Peso:..... 363 kg

» Seguro METROmar

Prima del seguro básico a terceros: 178,33 euros
Incluye, responsabilidad civil obligatoria y voluntaria; defensa y reclamación de daños; y asistencia marítima.

Motorización en cascos de planeo



» Este gráfico nos permite apreciar si la potencia de los dos motores Volvo Penta D3-200 de 200 Hp de la Apreamare Gozzo es la adecuada o si, por el contrario, está por encima o por debajo de la considerada óptima en función del coeficiente peso/Hp y la velocidad máxima alcanzada.

» **Tiempo de planeo:** 9 seg.

» **Aceleración de 0 a máx.:** 22 seg.

» **Autonomía:** en torno a las 166 millas a régimen máximo; y unas 188 millas a régimen de crucero de 24,5 nudos.

Apreamare Gozzo

2x200 Hp Volvo Penta D32-200 EVC PD

Rpm	Vel. Nudos	Consumo l/h
700	4,5	2,64
1000	5,8	4,16
1500	7,8	9,46
2000	9	20,81
2500	13,5	32,55
3000	19	45,42
3500	24,5	58,6
4000	30,2	83,27
4100	31	84,41